

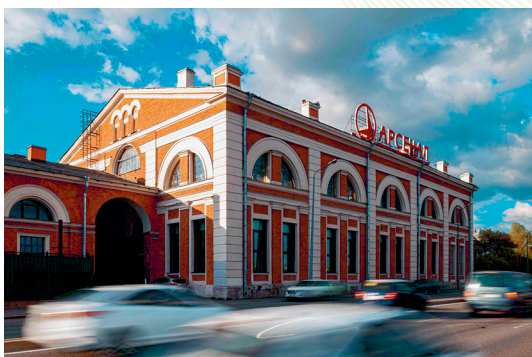


Пискаревка

№ 5 (276) июнь 2023 г.

мо-пискаревка.рф

Официальное издание муниципального совета и местной администрации МО Пискаревка. Выходит с мая 2002 года



Праздники
С. 2

Поздравления
с профессиональными
праздниками
С. 3

Спортивная
Пискаревка
С. 4

Приём опасных
отходов
С. 5

6 мест, которые
должен посетить каждый
экотурист
С. 6-7

Высокопатогенный
грипп птиц
С. 8

Официально
С. 9

Профилактика
правонарушений
С. 10

Поздравляем
юбиларов
С. 11

Приём граждан
С. 12

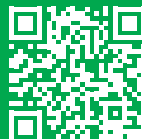
С Днём рождения, Калининский район!



Официальная группа
«ВКонтакте»:
vk.com/mpiskarevka



Официальный сайт:
[mo-пискаревка.рф](https://mo-piskarevka.rf)



☎ 8 (812) 298-33-90

✉ mopiskarevka@yandex.ru

ПОДПИСЫВАЙТЕСЬ И ПОЛУЧАЙТЕ НОВОСТИ ПЕРВЫМИ!

ПРАЗДНИКИ



Дорогие выпускники!

Несомненно, один из самых волнующих моментов в жизни каждого человека – окончание школы. Сегодня вы вспоминаете лучшее, что было за годы учёбы, и стоите на пороге серьёзных, ответственных решений. Уверена, что в самом ближайшем будущем вы приумножите накопленный за годы учебы творческий и интеллектуальный потенциал.

Вы молоды, полны сил, энергии, больших планов на будущее. Никогда не останавливайтесь на достигнутом – стремитесь стать лучшими! Знайте: на каждого из вас возложены большие надежды.

Пусть дальнейшая самостоятельная жизнь будет насыщенной, плодотворной, одухотворённой светлыми чувствами, а ваши энергия и талант послужат на благо нашему Калининскому району, родному Санкт-Петербургу и всей России.

Удачи, счастья и всего наилучшего!

С уважением,
депутат Законодательного Собрания Санкт-Петербурга
Вера Владимировна Сергеева



Дорогие выпускники!

Я желаю вам сделать правильный выбор и встать на ту дорогу, которая поможет освоить любимую и нужную профессию.

Будьте смелыми и решительными, твёрдо верьте в свою мечту и боритесь

за неё до победного конца!

Вы наше будущее, так пусть ваш путь в жизни будет как можно светлее и радостнее!

Удачи вам во всех начинаниях, поддержки любимых людей и достижения поставленных перед собой целей!

Желаю вам потрясающего лета и успехов во всех начинаниях!

С уважением,
глава муниципального образования
Оксана Николаевна Умнова

ДЕНЬ РОЖДЕНИЯ
КАЛИНИНСКОГО
РАЙОНА



**Уважаемые жители
Калининского района!**

От всего сердца поздравляю вас с 87-летием со дня основания нашего любимого района. Калининский – динамично развивающийся, образовательный и промышленный центр города, и вместе с тем – самый зелёный и уютный район.

Традиционно день рождения Калининского района мы отмечаем в первую субботу июля. В этом году это 1 июля.

Приглашаю всех отпраздновать этот день вместе в третьей очереди Муринского парка.

С 12:00 в Муринском парке будут работать интерактивные станции, вас ждут викторины, творческие мастер-классы и многое другое. И на дне рождения будет много музыки и песен. В праздничном концерте выступят вокально-инструментальный ансамбль «Поющие гитары», народный артист России Игорь Скляр, и будет много приятных сюрпризов!

С днём рождения, любимый Калининский!

С уважением,
глава Администрации Калининского района
Сергей Николаевич Петриченко

1 июля
Начало в 12:00



Муринский парк,
третья очередь
(напротив дома по пр. Луначарского, 108А)

#МЫВМЕСТЕ

С днем рождения,
родной Калининский!

#ТРАДИЦИИ

12:00 Начало работы спортивных площадок,
мастер-классов и поздравления коллективов Калининского района:

Павел Кузьмин, ансамбль танца «Primavera»,
цыганский театр «Шатрица», дуэт «Такие дела»

15:00 Торжественная церемония открытия
и розыгрыш призов

#ВОЗМОЖНОСТИ

Народный артист России
Игорь Скляр

«Стрит-Бенд» | «Online» | «Север-Бенд»

Эдуард Хиль (младший)

Поп-фолк группа «Разгуляй»

ВИА «Поющие гитары»

// ПРАЗДНИКИ

Поздравления с профессиональными праздниками



8 июня, в День профессионального праздника работников сферы социальной защиты населения состоялось поздравление сотрудников Комплексного центра социального обслуживания населения Калининского района.

Глава муниципального образования Пискаревка Оксана Николаевна Умнова поздравила присутствующих, а также выразила огромную искреннюю благодарность социальным работникам, которые ежедневно выполняют огромную работу по поддержке и уходу за петербуржцами, нуждающимися в заботе.



// ЗДОРОВЬЕ

РЖД МЕДИЦИНА

ЧУЗ «Клиническая больница «РЖД-Медицина» города Санкт-Петербург» проводит бесплатное эндопротезирование коленных суставов по полису ОМС.

Клиническая больница «РЖД-Медицина» в Санкт-Петербурге, созданная в 1914 году, является крупным многопрофильным комплексным лечебно-профилактическим учреждением на территории Северо-Западного региона России.

На базе больницы «РЖД-Медицина» в Петербурге в настоящий момент осуществляется полный комплекс лечебных мероприятий, начиная с диагностики заболевания и постанов-

15 июня в преддверии Дня медицинского работника в Доме молодёжи «Атлант» состоялось торжественное мероприятие.

С профессиональным праздником поздравила присутствующих глава муниципального образования Пискаревка Оксана Николаевна Умнова: «Сердечно поздравляю медицинских работников с профессиональным праздником! Ваш ежедневный труд, душевное тепло, внимание, которое вы оказываете людям, достойны глубокого признания и заслуживают самой высокой оценки.

Желаю медицинским работникам крепкого здоровья, мира, благополучия и дальнейших успехов в труде на благо России».

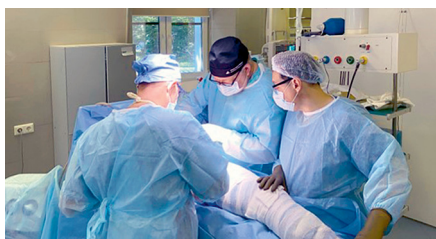


19 и 20 июня состоялись праздничные награждения сотрудников учреждений СПб ГБУЗ «Городская поликлиника № 118», СПб ГБУЗ «Городская поликлиника № 112» и СПб ГБУЗ «Городская поликлиника № 54», приуроченное к торжественному дню.

С профессиональным праздником медицинских работников учреждений поздравили глава муниципального образования Пискаревка Оксана Николаевна Умнова, глава Местной администрации Владимир Борисович Фильчаков и заместитель главы Местной администрации Надежда Александровна Шаврак.

День медицинского работника отмечается в третье воскресенье июня – в 2023 году дата выпала на 18 июня.

В ходе мероприятий были вручены ценные подарки и благодарственные письма за многолетний добросовестный труд, высокий профессионализм и преданность профессии.



ки диагноза пациенту, заканчивая реабилитацией после проведенного лечения.

Необходимость проведения эндопротезирования коленных суставов определяет врач по результатам обследований на первичной консультации. Для этого необходимо записаться на бесплатный прием к травматологу-ортопеду стационара больницы, ведущему травматологическим отделением, врачу-травматологу высшей квалификацион-

ной категории Игорю Владимировичу Злотникову. На консультации необходимо иметь паспорт, полис ОМС, СНИЛС, рентгенограммы коленных суставов.

Запись на консультацию по телефону: **+7 (812) 67-97-003**, круглосуточно.

Сайт: <https://spb.rzd-medicine.ru/>

Больница работает круглосуточно, прием врачей осуществляется по расписанию (предварительная запись обязательна).

Адрес: **пр. Мечникова, д. 27.**

Мы открыты для всех!



СПОРТ

«В здоровом теле – здоровый дух»

МО Пискаревка совместно с Центром спорта Калининского района проводят тренировки для возрастных жителей округа.

«Группа здоровья» продолжает свою активную работу! Это не просто спортивная группа активных и дружных пенсионеров, а ещё и символ новых перспектив, открывающихся перед нашими жителями.

Наша «Группа здоровья» МО Пискаревка на протяжении уже нескольких лет проводит еженедельные занятия, которые укрепляют здоровье, ведь это бесценное богатство каждого человека!

Занятия проходят на территории Пискаревского и Пионерского парков



несколько раз в неделю. На территории Пионерского парка работает инструктор – Виктория Середа.

Присоединяйтесь, занятия бесплатные!

Запись по тел.: +7 (967) 864-33-64.

Фестиваль скандинавской ходьбы «Весенний марафон».

Скандинавская ходьба – очень демократичный вид спорта. Для неё не нужны спортзалы, дорогостоящие тренажёры. Только спортивная форма, палки и хорошее настроение! Заниматься скандинавской ходьбой могут люди любого возраста.

Ходьба – простейший вид физической активности и самое лучшее лекарство.

26 мая в 11:00 в Пионерском парке состоялся фестиваль скандинавской ходьбы «Весенний марафон».

Поздравляем всех участниц с победой! Будьте всегда здоровы и счастливы!



Футбольный матч на «Петровском»

9 июня состоялся матч между командами ОМСУ (органы местного самоуправления) и Правительства Петербурга!

Матч проходил на малой арене стадиона «Петровский» при участии главы Местной администрации МО Пискаревка Владимира Борисовича Фильчакова.

Для сборной ОМСУ это была первая игра, в отличие от соперников.



Со счётом 5:2 победила команда Правительства Петербурга.

Матч приурочен к празднованию 25-летия организации местного самоуправления в Санкт-Петербурге и нацелен на популяризацию и пропаганду здорового образа жизни.

Проведение массовых занятий физкультурой и спортом стало более доступно благодаря федеральному проекту «Спорт – норма жизни» нацпроекта «Демография», созданного по инициативе Президента Российской Федерации В.В. Путина.

Игра была очень напряжённой и интересной, обе команды показали высокий уровень спортивной подготовки и мастерства.



ЭКОЛОГИЯ

Приём опасных отходов от населения

Во всех районах Петербурга с 1 июня появились пункты приёма опасных отходов от населения Санкт-Петербурга (далее – Система), которые включают в себя бесперебойное функционирование экотерминалов, экопунктов и экомобилей.

В экотерминалы население Санкт-Петербурга может сдать следующие виды опасных отходов:

- энергосберегающие компактные ртутьсодержащие лампы;
- батарейки и аккумуляторы малогабаритные, в том числе от ноутбуков.

В экопункты:

- лампы ртутные;
- лампы светодиодные;
- термометры медицинские ртутные и прочие ртутные приборы;
- батарейки и аккумуляторы малогабаритные (включая аккумуляторы от ноутбуков, от электросамочатов, гироскутеров и пр.);
- аккумуляторы крупногабаритные (автомобильные, от источников бесперебойного питания и пр.);
- вышедшая из эксплуатации бытовая, электронная, компьютерная и оргтехника (в том числе картриджи);
- химические отходы, бытовые химические средства, лаки и краски с истекшим сроком годности;
- ртуть металлическая и загрязнённые ртутью отходы;
- отработанные масла;
- лекарственные препараты с истекшим сроком годности;
- противогазы и их комплектующие, утратившие потребительские свойства;
- покрышки автомобильные.

В экомобили:

- лампы ртутные;
- лампы светодиодные;
- термометры медицинские ртутные и прочие ртутные приборы;
- батарейки и аккумуляторы малогабаритные (включая аккумуляторы от ноутбуков, от электросамочатов, гироскутеров и пр.);
- аккумуляторы крупногабаритные (автомобильные, от источников бесперебойного питания и пр.);

- вышедшая из эксплуатации бытовая, электронная, компьютерная и оргтехника (в том числе картриджи), кроме крупногабаритной;
- ртуть металлическая и загрязнённые ртутью отходы;
- отработанные масла;
- лекарственные препараты с истекшим сроком годности;
- противогазы и их комплектующие, утратившие потребительские свойства;
- бытовые химические средства, лаки и краски с истекшим сроком годности.

Экопункт расположен в Калининском районе Санкт-Петербурга по адресу: ул. Руставели, д. 13



Правительство Санкт-Петербурга
Комитет по природопользованию,
охране окружающей среды и обеспечению
экологической безопасности

Мобильная экологическая
дежурная служба:
417-59-36

Действуй ЭкоЛогично

СИСТЕМА ПРИЕМА ОПАСНЫХ ОТХОДОВ ОТ НАСЕЛЕНИЯ

ЭКОПУНКТ



ЭКОТЕРМИНАЛ



ЧТО МОЖНО СДАТЬ

В ЭКОПУНКТЫ:



В ЭКОТЕРМИНАЛЫ:



Адреса экопунктов
и экотерминалов



// ОТДЫХ



ЛЕТО В САМОМ РАЗГАРЕ. КУДА СХОДИТЬ?

6 мест, которые должен посетить каждый экотурист

ЭКОЛОГИЧЕСКАЯ ТРОПА «КОМАРОВСКИЙ БЕРЕГ»

Комарово, Курортная ул., д. 22

Тех, кто устал от городской суеты, ждёт единственный в городе «зелёный музей», где нет экспонатов, вышедших из-под кисти знаменитых художников, – они уступили место многогранным шедеврам, что создала Матушка-природа. Экскурсий здесь тоже не проводят: каждый желающий может прогуляться по великолепному маршруту, пролегающему меж вековыми елями, по Литориновому уступу, минуя каскады прудов, и выйти к побережью Финского залива.

Чуть больше года назад на территории памятника природы «Комаровский берег» в Курортном районе открыли первую в городе экологическую тропу. Это место вполне можно назвать музеем природы под открытым небом, разумеется, не без оговорок: так, в каждом выставочном пространстве должны быть хоть какие-то экспонаты, а здесь их нет, однако все смотрится достаточно целостно. Перед любителями живой природы – самый настоящий комплекс дорожек, оборудованный пешеходными деревянными настилами.

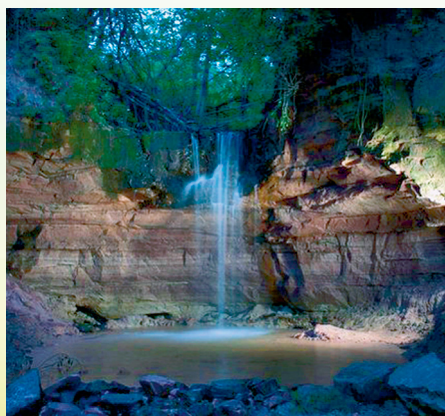


ГОРЧАКОВЩИНСКИЙ ВОДОПАД ЯСТРЕБИНОЕ ОЗЕРО

Ленинградская обл., Волховский район, дер. Горчаковщина (далее около 400 м пешком в сторону реки Волхов)

Одну из уникальных, но почему-то малоизвестных, достопримечательностей Ленинградской области можно найти неподалёку от деревень Иссад и Горчаковщина. Последняя и дала название примечательности. Это заветное местечко – творение природы, созданное совершенно без участия человека. Вода к порогу протекает по недлинному каньону реки Любаша и с четырёхметровой высоты падает в неглубокую, но широкую водную чашу, над которой возвышаются стенки из красных девонских песчаников. Всё это великолепие удачно контрастирует с живописными окрестностями – рекой и лиственным лесом, который в этих местах кажется просто бесконечным.

Несмотря на то что Горчаковщинский водопад небольшого «роста», его принято считать самым высоким в Ленинградской области, а вместе с тем и самым красивым.



Ленинградская обл., Приозерский район

Ястребиное озеро расположено на Карельском перешейке, почти на границе с Карелией. Вследствие того, что жильё людей находится на значительном расстоянии, этот природный памятник сохранил нетронутыми свои ландшафты, чистоту воды и живописный вид на скалы и зелень. До конца Великой Отечественной войны эти земли принадлежали финнам и озеро носило название Хауканярви, однако с ходом времени эта территория вошла в состав СССР и с тех пор является яркой изюминкой Ленинградской области.

Кроме эстетических радостей, которые дарит лицезрение озера, в окрестностях есть ещё одна любопытная достопримечательность – гранитные скалы вдоль озера, самой известной из которых является Ястребиная гора или, как её ещё любят называть, – Парнас.



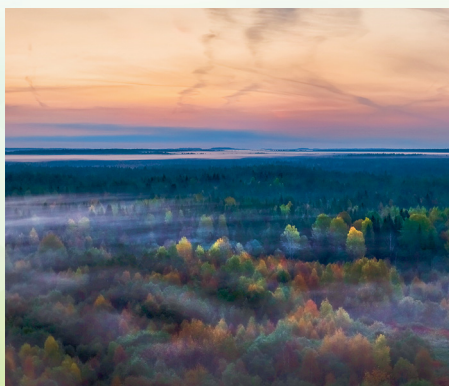
ОТДЫХ**ВЕПСКИЙ ЛЕС****г. Тихвин, 1-й микрорайон**

Природный парк «Вепсский лес» находится в трёхстах километрах от Петербурга.

С начала шестидесятых годов идею его возникновения всячески пытался воплотить в жизнь биолог, специалист по лесному хозяйству, профессор Станислав Дыренков. Однако только в 1999 году было принято решение о создании заказника, на территории которого было выделено семь резерватов. Своё название парк получил от малочисленного финно-угорского народа – вепсов (первое упоминание относится ко временам князя Святослава), что проживал на территории нынешнего Вепсского леса, возводя храмы и дома, удя рыбу в озёрах и наслаждаясь богатой природой края.

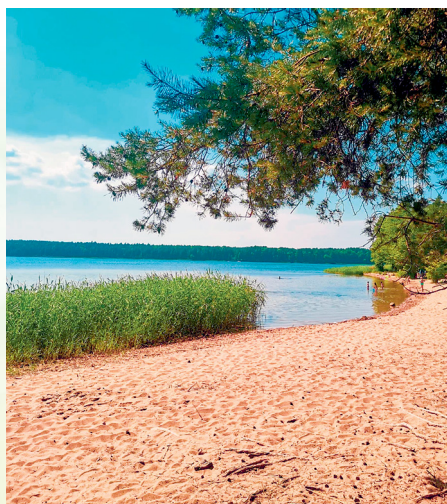
Вепсский лес славится как место, которое ещё не тронула рука человека. Край, где растут ягоды и грибы, плещется в живописных озёрах рыба, а воздух настолько чист и свеж, что даже хочется его пить. Кроме того, здесь можно любоваться бескрайними лесными массивами, а также родниками и водопадами, в ландшафт которых столь гармонично вписались избы, храмы и часовни.

По парку регулярно устраивают экскурсии, маршруты которых устроены по принципу экологических троп.

**ЛИПОВСКОЕ ОЗЕРО****Ленинградская обл., Кингисеппский район, северная часть Кургаловского полуострова**

«Маленьким морем» частенько называют Липовское озеро, что раскинулось близ пика Кургаловского полуострова, который около 5000 лет до нашей эры скрывали воды Литоринового моря. Это обыкновенное, на первый взгляд, озеро ледникового происхождения готово удивлять всех. И дело не в том, что на его дне затонул старинный корабль или живет реликтовое существо, все куда проще: его воды имеют характерный состав и солоноватый привкус морской воды. Естественно, солёные воды Липовского озера вовсе не загадочная прихоть природы, а вполне обыденное физическое явление, обусловленное местом расположения. Дело в том, что озеро впадает в Финский залив, откуда и приходят солёные воды, превращая обыкновенный водоём в настоящее море с чистой лечебной водой.

Липовское озеро по своей форме чем-то может напоминать лиманы Краснодарского края, однако вода в озере вовсе не стоячая – она постоянно циркулирует и смешивается. Обрамляют озеро деревья, которые образуют сосновые и лиственные леса. Местами у берегов озера можно увидеть топкие болота, но в окрестностях они встречаются нечасто. Помимо лесов у Липовского озера есть ещё одно чудесное место – Липовская протока. Эта аккуратная, практически абсолютно прямая водная дорожка ведёт от начала озера к месту, где «Маленькое море» впадает в большой Финский залив. Именно в этом месте, кстати, можно понаблюдать за жизнью серых тюленей и кольчатой нерпы.

**ДУДЕРГОФСКИЕ ВЫСОТЫ****Санкт-Петербург, пос. Можайский**

Дудергофские высоты часто называют Петербургскими горами, ведь большая их часть – Ореховая и Воронья горы – располагается у юго-западной черты города, за Красным Селом. Лишь гора Кирхгоф находится на территории Ломоносовского района Ленинградской области.

Вы скажете, какие горы в Санкт-Петербурге, и будете правы! Ведь Северо-Запад – это равнины, и понятия горы и Питер не совместимы. Но тем интереснее становятся Дудергофские высоты, которые, конечно, не горы, а всего лишь высокие холмы.

Наивысшая точка холмов, она же и самая высокая точка Северной столицы, обозначает вершину Ореховой горы и имеет показатель 176 м над уровнем моря. Высота Вороньей горы – около 147 м, Кирхгоф лишь немного уступает Ореховой и возвышается на 170 м.

Благодаря несвойственному для здешней местности геологическому строению Дудергофские высоты в Санкт-Петербурге с 1990 года включены в перечень всемирного наследия ЮНЕСКО, а в 1992 году обрели статус регионального памятника природы.

Экосистема Дудергофских высот уникальна ещё и своим микроклиматом, который не подчиняется прогнозам расположенной поблизости метеорологической станции в Гатчине. На северных склонах возвышенностей здесь раньше выпадает и дольше лежит снег, а южные отроги холмов отличаются более продолжительным вегетационным сезоном у многих огородных культур и диких растений.



// ЗДОРОВЬЕ

Высокопатогенный грипп птиц

Северо-Западное межрегиональное управление Федеральной службы по ветеринарному и фитосанитарному надзору информирует вас о возрастании рисков ухудшения эпизоотической ситуации по высокопатогенному гриппу птиц на территории России.

Высокопатогенный грипп птиц – острая инфекционная, особо опасная болезнь, передаваемая человеку от животных, возбудителем которой является вирус типа А.

К гриппу восприимчивы все виды птиц, в том числе: куры, индейки, утки, фазаны, цесарки, перепела, глухари, айсты, чайки и практически все другие виды синантропных (голуби, воробьи, вороны, чайки, утки, галки и пр.), диких, экзотических и декоративных птиц, а также свиньи, лошади, хорьки, мыши, кошки, собаки, иные позвоночные и человек.

Грипп птиц не вызывает массового заболевания диких птиц и протекает у них бессимптомно, однако среди домашних птиц может вызывать тяжёлое заболевание и гибель.

Источником заражения являются больные птицы, выделяющие вирус с истечениями из носа и рта, экскрементами, яйцом, а также переболевшие птицы (срок вирусоносительства – 2 мес.).

Данное заболевание характеризуется потенциально высокой опасностью возбудителя для человека.

Основным источником вируса в природе являются водоплавающие птицы, которые переносят вирус в кишечнике и выделяют его в окружающую среду со слюной и помётом.

За период с начала 2023 года на территориях 14 субъектов Российской Федерации зарегистрировано 29 случаев возникновения высокопатогенного гриппа птиц, в том числе 7 – среди домашней птицы и 22 – среди дикой птицы.

Владельцам птицы рекомендуется не допускать:

- контакта домашней птицы с дикими и синантропными птицами, в том числе отлов дикой водоплавающей птицы для содержания в личных подсобных хозяйствах;
- потрошение охотничьих трофеев дичи на территории дворов и скормливание отходов домашней птице;
- посторонних лиц в места содержания домашней птицы;
- употребление в пищу и скормливание животным подзрительной в заболевании птицы.

Владельцам птицы необходимо обеспечить:

- информировать государственную ветеринарную службу района о наличии птицы в личных подсобных хозяйствах с целью проведения необходимых профилактических мероприятий у имеющегося поголовья;
- не допускать поение и купание птиц в открытых водоёмах, где останавливается дикая птица;
- содержать птиц в условиях, исключая контакт с дикими и синантропными птицами (безвыгульное содержание, ограждения из сетки, оборудование навесов, отпугивание и т.п.), особенно в период осенних и весенних перелётов птицы;



- приобретать молодняк птицы и инкубационное яйцо, а также корма для птиц из благополучных источников, воздерживаться от приобретения живой птицы на рынках и в местах несанкционированной торговли и от случайных лиц;
- позаботиться об изолированном хранении кормов в закрытом помещении или закрытых ёмкостях таким образом, чтобы исключить его контаминацию секретами и экскрементами диких и синантропных птиц;
- позаботиться об изолированном хранении инвентаря по уходу за домашними птицами и спецодеждой, содержать их в чистоте;
- проводить своевременную уборку дворовых территорий и загонов от мусора и продуктов жизнедеятельности птиц, складировать помёт в гидроизоляционные ёмкости или траншеи;
- кормление птиц осуществлять в помещении в целях недопущения россыпи кормов на выгуле и привлечении диких птиц;
- отдельно содержать разные виды птиц (кур содержать отдельно от водоплавающих птиц);
- использовать пух и перо для бытовых целей только после тепловой обработки;
- иметь запас дезинфицирующих средств и проводить дезинфекцию инвентаря и птичников после их полной очистки;
- обеззараживание помёта и подстилки путём сжигания или биотермическим методом (путём выдерживания в закрытых земляных траншеях с гидроизоляционным слоем в течение 6 месяцев);
- при первых признаках заболевания, аномального поведения птиц (отказ от корма и воды; взъерошенность оперения; опухание головы; изменение цвета гребня, бородок и конечностей; нарушение координации движения; тремор; неестественная поза; помутнение роговицы глаз у водоплавающих птиц и др.) и случаях внезапного массового падежа птицы немедленно обратиться в ближайшие учреждения государственной ветеринарной службы для выявления причин заболевания птицы и недопущения эпизоотии.

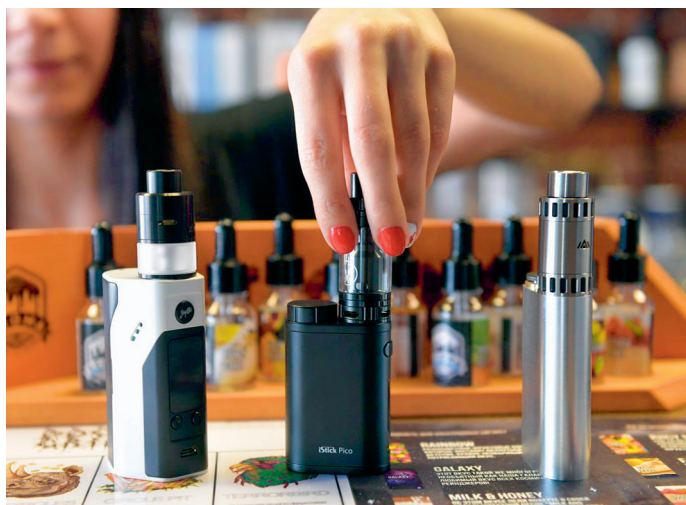
В целях безопасности граждан необходимо соблюдать правила личной гигиены: уход за птицей осуществлять в спецодежде, потрошение птицы производить в перчатках и т.п.

Контактная информация отдела внутреннего ветеринарного надзора Северо-Западного межрегионального управления Федеральной службы по ветеринарному и фитосанитарному надзору по вопросам профилактики и мерам борьбы с высокопатогенным гриппом птиц – **8 (812) 320-27-05** (Санкт-Петербург, Ленинградская область), **8 (8112) 33-12-20** (Псковская область), **8 (8162) 63-52-80** (Новгородская область), **8 (8172) 72-04-98** (Вологодская область).

Берегите себя.

// ОФИЦИАЛЬНО

Ужесточены правила оборота никотинсодержащей продукции



В связи с принятием Федерального закона от 28.04.2023 № 178-ФЗ «О внесении изменений в отдельные законодательные акты Российской Федерации» с 1 июня 2023 года ужесточены правила оборота никотинсодержащей продукции.

Вводится полный запрет на продажу вейпов (в том числе без никотина) несовершеннолетним, а также на выпуск в обращение никотинсодержащей жидкости с добавлением ароматизаторов и добавок, усиливающих никотиновую зави-


симось, установление минимальной цены на такие товары. Запрещена реклама вейпов с демонстрацией курения детям до 12 лет.

Запрет распространяется абсолютно на все товары, даже с минимальным содержанием никотина.

Также начнёт действовать запрет на розничную продажу устройств для потребления никотинсодержащей продукции в торговом объекте с выкладкой и демонстрацией.

По аналогии с табачной продукцией информацию о такой продукции нужно будет доводить до сведения покупателей посредством размещения в торговом зале перечня устройств для потребления никотинсодержащей продукции с указанием цены без использования графических изображений и рисунков. Демонстрация такого товара покупателю в торговом объекте будет осуществляться по его требованию после ознакомления с перечнем.

Ужесточена и административная ответственность по ст. 6.23. КоАП РФ за вовлечение несовершеннолетнего в процесс потребления табака или потребления никотинсодержащей продукции, 14.3.1. КоАП РФ за рекламу и стимулирование продажи табака, табачных изделий, табачной продукции, никотинсодержащей продукции, устройств для потребления никотинсодержащей продукции, 14.53. КоАП РФ за несоблюдение ограничений и нарушение запретов в сфере торговли табачной продукцией, табачными изделиями, никотинсодержащей продукцией, устройствами для потребления никотинсодержащей продукции.



16+

ЗЛОУПОТРЕБЛЕНИЕ АЛКОГОЛЕМ:

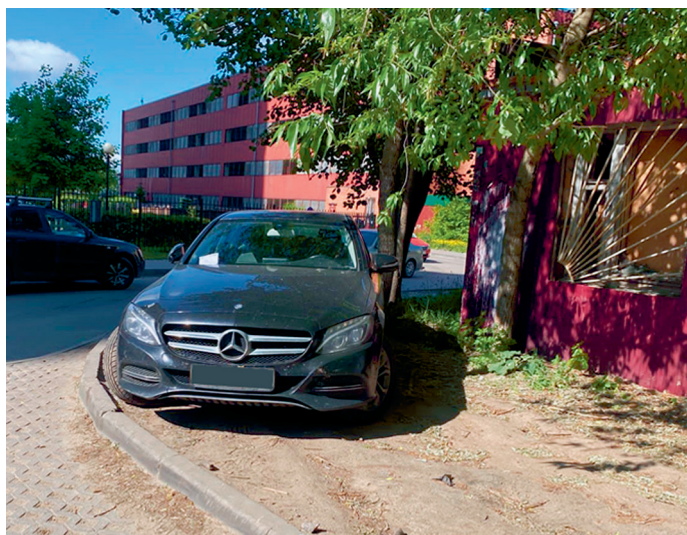
- создаёт социальные проблемы (разрушение семьи, вред карьере и т. д.)
- вызывает психические нарушения (бред, галлюцинации)
- становится причиной многих заболеваний (цирроз печени, миокардиодистрофия, артериальная гипертензия)

НОЛЬ – ЛУЧШИЙ ГРАДУС ДЛЯ ЖИЗНИ!

ГЦМП
ГОРОДСКОЙ ЦЕНТР
МЕДИЦИНСКОЙ
ПРОФИЛАКТИКИ

ПРОФИЛАКТИКА ПРАВОНАРУШЕНИЙ

МО Пискаревка против незаконной парковки



26, 29, 31 мая, 2, 5, 6, 8, 13, 14, 19 и 20 июня на территории округа состоялись очередные рейды по контролю за соблюдением административного законодательства города Санкт-Петербурга.

По итогам обхода территории сотрудниками Местной администрации МО Пискаревка были обнаружены транспортные средства, повлекшие перегораживание проходов и припаркованные на газонах. Выписано 58 уведомлений о составлении протоколов согласно статьям 32 и 32-1 Закона Санкт-Петербурга от 31.05.2010 № 273-70 «Об административных правонарушениях в Санкт-Петербурге» по следующим адресам: пр. Науки, д. 77, корп. 2, д. 79, корп. 2, корп. 3, Кондратьевский пр., д. 62, корп. 13, д. 64, корп. 4, корп. 9, д. 66, корп. 3, пр. Мечникова, д. 3, корп. 2, д. 14, д. 18, Лабораторный пр., д. 23, корп. 2, Меншиковский пр., д. 1, д. 13, корп. 2, ул. Руставели, д. 12, корп. 3, Кушелевская дорога, д. 5, корп. 5, пр. Непокоренных, д. 17, корп. 4, Замшина ул., д. 37, ул. Верности, д. 52, Пискаревский пр., д. 40.

Разукomплектованным автомобилям не место во дворах



5 и 7 июня сотрудниками Местной администрации МО Пискаревка было выявлено три разукomплектованных транспортных средства, длительное время хранящихся вне специально отведённых для этого местах, а именно по адресам: ул. Руставели, д. 26, Замшина ул., д. 35, ул. Карпинского, д. 31, корп. 2.

В соответствии со статьёй 30 Закона Санкт-Петербурга от 31.05.10 № 273-70 «Об административных правонарушениях в Санкт-Петербурге» вся необходимая информация в срочном порядке была направлена в адрес Администрации Калининского района.

Борьба с незаконной рекламой в округе

15 июня сотрудниками Местной администрации МО Пискаревка во время рейдов по территории округа был составлен административный протокол по статье 37-1 Закона Санкт-Петербурга от 31.05.2010 № 273-70 «Об административных правонарушениях в Санкт-Петербурге» в связи с незаконно размещённой рекламой по адресу: пр. Науки, д. 75, корп. 1.

Протокол оформлен и направлен на рассмотрение в административную комиссию Калининского района.

Борьба с незаконной торговлей в округе

15 и 19 июня сотрудниками Местной администрации МО Пискаревка были составлены протоколы по статье 44 Закона Санкт-Петербурга от 31.05.2010 № 273-70 «Об административных правонарушениях в Санкт-Петербурге» по адресам: пр. Науки, д. 75, корп. 1, пр. Мечникова, д. 9.

Торговля велась в неподобающем месте, товар был выставлен вне помещения. Протоколы оформлены и направлены на рассмотрение в административную комиссию Калининского района.



Поздравляем юбиляров июня!

95 лет

Короткая Евгения Павловна

90 лет

Бараш Леонид Исакович
Бизянихина Аграфена Георгиевна
Заболотский Юрий Константинович
Закревский Бронислав Михайлович
Суслова Галина Ивановна

85 лет

Агмулина Валентина Дмитриевна
Алешина Лидия Алексеевна
Бабодей Мария Павловна
Белова Валентина Александровна
Булкина Татьяна Сергеевна
Гончарова Сталина Петровна
Живака Лидия Максимовна
Журкина Александра Семеновна
Иванова Алевтина Алексеевна
Ильина Мария Александровна
Кемешес Евгения Николаевна
Клементьева Мария Васильевна
Кучеренко Валентин Григорьевич
Марейцева Людмила Ивановна
Маркина Людмила Фёдоровна
Михайлова Людмила Михайловна
Михайлова Римма Павловна
Насыров Юрис Насыхович
Паротикова Людмила Ивановна
Романов Анатолий Ларионович
Сайковская Людмила Валентиновна
Семешкин Анатолий Сергеевич
Сергеев Александр Степанович
Сизова Галина Михайловна
Слаута Алексей Михайлович
Сугоняев Юрий Михайлович
Суслова Людмила Алексеевна
Шахунов Борис Николаевич

80 лет

Кораблинов Николай Иванович

Кузьмина Людмила Николаевна
Кузьмина Тамара Дмитриевна
Кулакова Антонина Васильевна
Кульгейко Ольга Павловна
Лебедева Роза Ивановна
Маркова Валентина Николаевна
Михалева Зинаида Михайловна
Савицко Александр Николаевич
Симкин Михаил Соломонович
Смирнова Людмила Николаевна
Трабер Тамара Ивановна

75 лет

Белоусова Наталья Алексеевна
Бойло Людмила Николаевна
Ваховский Александр Эдуардович
Гончаров Иван Григорьевич
Горова Любовь Назаровна
Грачева Татьяна Павловна
Ершов Николай Арсентьевич
Константинова Евгения Анатольевна
Кудсие Ольга Дмитриевна
Кузнецова Людмила Петровна
Лапардин Михаил Петрович
Лободенко Юлия Ивановна
Макаренко Алла Сергеевна
Максютенко Галина Павловна
Михайлов Павел Федорович
Муржи Александра Спиридоновна
Олиньш Эдгарс Жанисович
Прохорова Валентина Яковлевна
Семушкин Олег Васильевич
Синякова Татьяна Васильевна
Смирнов Анатолий Михайлович
Степанова Марина Юрьевна
Трофименко Людмила Владимировна
Трофимов Валерий Федорович
Чурилова Ирина Михайловна
Шिशкова Валентина Викторовна

70 лет

Боравенкова Валентина Михайловна

Воропаев Борис Васильевич
Габдрахманова Ляля Фаязовна
Галочкин Юрий Дмитриевич
Герасимова Надежда Ивановна
Джафарова Тамара Ивановна
Дрызго Ольга Николаевна
Жариков Сергей Николаевич
Завьялов Павел Дмитриевич
Задорожная Наталия Борисовна
Захарова Валентина Ивановна
Звездина Людмила Николаевна
Зернова Людмила Александровна
Казанцева Людмила Евгеньевна
Карпусь Любовь Леонидовна
Климченко Петр Николаевич
Кретов Николай Евгеньевич
Куделина Валентина Александровна
Ляпина Любовь Юрьевна
Мазова Татьяна Викторовна
Макарова Надежда Андреевна
Макашенко Наталья Васильевна
Мигрова Людмила Сергеевна
Миринова Надежда Васильевна
Молчанова Татьяна Ивановна
Наумов Анатолий Петрович
Носова Татьяна Вадимовна
Петрова Елена Павловна
Петрова Наталья Николаевна
Пищикова Галина Александровна
Попова Тамара Павловна
Поташин Владимир Викторович
Рассохина Татьяна Михайловна
Репина Надежда Константиновна
Рожков Геннадий Иванович
Румянцева Людмила Михайловна
Телицына Вера Дмитриевна
Умрихина Татьяна Ивановна
Яковлева Вера Анатольевна
Якушина Ирина Анатольевна

Уважаемые юбиляры! Ждём вас за подарками по адресу: Пискаревский пр., д. 52

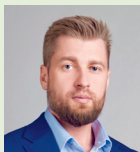
каждый вторник, среду и четверг с 9:00 до 17:00 (перерыв с 13:00 до 14:00). С собой необходимо иметь паспорт.

Также подарок может получить ваш законный представитель. **Дополнительная информация по телефону: 8 (812) 298-33-90.**

Приём граждан в МО Пискаревка



Глава МО Пискаревка
Оксана Николаевна Умнова
Вторник с 10:00 до 12:00



Глава Местной администрации
МО Пискаревка
Владимир Борисович Фильчаков
Вторник с 9:00 до 11:00



Депутат Законодательного Собрания
Санкт-Петербурга
Вера Владимировна Сергеева
Приём возобновится 5 сентября 2023 г.



Отдел опеки и попечительства
Понедельник с 10:00 до 12:00
Четверг с 15:00 до 17:00

Вы можете направить обращение:

- Через сайт: www.mo-piskarevka.spb/contact/elektronnaya-priyemnaya/
- По электронной почте: topiskarevka@yandex.ru
- Отправив бумажное письмо по адресу: 195067, Санкт-Петербург, Пискаревский пр., д. 52, лит. А, пом. 38-Н
- По телефону: 8 (812) 298-33-90
- Отдел опеки и попечительства: 8 (812) 298-38-55

Вы можете направить обращение депутату В.В. Сергеевой:

- По телефонам: 8 (812) 318-83-22, +7 (921) 903-11-21
- По электронной почте: sergeeva_assembly.spb@bk.ru
- Отправив бумажное письмо по адресу: 190107, Санкт-Петербург, Исаакиевская пл., д. 6
- Сайт www.sergeeva-vera.com/obrashenie-k-deputatu временно не работает

В Летнем саду по воскресеньям проходят бесплатные концерты «Музыка Летнего сада»

Проект «Музыка Летнего сада» стартовал 4 июня и продолжится до 27 августа 2023 года.

Концерты в Летнем саду будут проходить в течение всего лета каждое воскресенье за исключением 11 и 30 июля. По традиции в программу будут включены самые популярные произведения русских и зарубежных композиторов.

Все концерты будут начинаться в 16:00, в каждой программе планируется по два отделения.

В проекте участвуют оркестры Военно-морской академии имени Ушакова, Военной академии связи имени Будённого, Штаба Западного Военного округа, Военно-медицинской академии имени Кирова, Военно-космической академии им. Можайского, Нахимовского военно-морского училища и другие.



Газета «Пискаревка» № 5 (276) июнь 2023 г.
Зарегистрирована в ФГУ «Северо-Западное ОМТУ
Министерства РФ по делам печати, телерадиовещания
и средств массовой информации» 13.05.2002.
Свидетельство о регистрации ПИИ № 2-5946.
Учредитель: Муниципальный совет МО Пискаревка.

Издатель: Местная администрация МО Пискаревка.
Адрес редакции и издателя: 195067, Санкт-Петербург,
Пискаревский пр., д. 52, литера А, пом. 38 Н. Тел./факс: 298-33-90.
Интернет-сайт: www.mo-piskarevka.spb.
E-mail МО Пискаревка: topiskarevka@yandex.ru.
Главный редактор: Балашова Дарья Сергеевна.
Мнение редакции не всегда совпадает с мнением авторов

Компьютерная вёрстка и дизайн – ООО «Медпресса».
Отпечатано в типографии ООО «Типографский комплекс «Девиз»»,
195027, Санкт-Петербург, ул. Якорная, д. 10, корп. 2, литер А, пом. 44.
Заказ № ДБ-3107.
Тираж: 25 000 экз. Бесплатно.
Дата выхода: 27.06.2023 г.
Фото, иллюстрации: freepik.com, depositphotos.com

12+